

Claudine Robert

Faciliter l'apprentissage pour des apprenants en difficulté. Exemple d'un partenariat novateur avec les entreprises.

Résumé

A un moment où les modèles techniques et économiques sont en pleine mutation il apparaît essentiel de trouver les formules, les démarches, pour repositionner la formation professionnelle spécialisée dans la combinaison des différents facteurs générateurs d'insertion professionnelle et sociale.

Des entreprises et un centre de formation professionnelle spécialisée le CFPS le Repuis Yverdon-les-Bains, ont fait le choix de former ensemble des apprenants en difficultés.

La réussite de ce projet dès sa mise en œuvre a reposé sur le partage des compétences, des énergies, et il faut le dire, le dépassement des désillusions.

Zusammenfassung

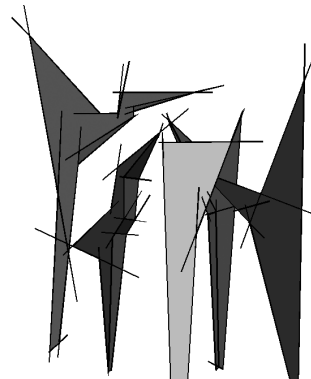
Im Zeitalter der grossen Umwandlungen in Technik und Wirtschaft erscheint es wesentlich, Methoden und Wege zu finden, um die Berufsausbildungen für Menschen mit Behinderungen so zu reformieren und zu positionieren, dass sie im Einklang mit beruflichen und sozialen Anforderungen stehen.

Die Unternehmen und das CFPS le Repuis Yverdon-les-Bains haben sich für die Ausbildung der Lehrlinge mit Lernschwierigkeiten entschieden.

Das Gelingen dieses Projekts basiert auf der Kompetenzen- und Energieverteilung – und, das muss man auch sagen – auf der Bewältigung von Desillusionierungen.

Convaincre les entreprises à formes des apprenants en difficulté

Aujourd'hui former un apprenant, pour une entreprise, ce n'est plus seulement transmettre le métier mais également renforcer les connaissances scolaires de base, entretenir la motivation, apporter un soutien social, faciliter la maîtrise des outils informatiques/bureautiques, soutenir l'acquisition de compétences linguistiques. C'est souvent pour l'entreprise le sentiment de devoir assurer de plus en plus de démarches administratives, notamment pour le suivi pédagogique. L'employeur qui forme un apprenant le vit comme un engagement moral. Il a le désir d'amener le jeune à la réussite et c'est louable, mais parfois la dimension affective prend le pas et



CFPS le Repuis Yverdon-les-Bains

il est difficile pour le formateur en entreprise de se confronter aux difficultés que pourraient avoir l'apprenant. Parfois les petites entreprises n'ont pas les ressources, les compétences, pour affronter cet engagement.

Face à ce constat, le défi est alors de proposer du soutien à l'entreprise afin d'assurer ce volet de l'accompagnement d'un apprenant en difficulté. Le concept développé au CFPS le Repuis Yverdon-les-Bains consiste à répondre à cette problématique en soutenant non seulement l'apprenant dans son apprentissage mais également et, peut-être surtout, en soutenant l'entreprise elle-même.

Viser la formation et la qualification pour tous, un défi pour notre avenir!

La rapidité avec laquelle bouge le monde du travail, la compétitivité à laquelle sont soumises les entreprises ont pour effet une modernisation des méthodes et de l'outil industriel. L'aspect économique devient prioritaire par rapport à l'aspect social, et les jeunes entrant dans la vie professionnelle avec un faible potentiel d'expérience, de qualification et d'estime de soi risquent de plus en plus un processus de marginalisation. Le paradoxe est peut-être de vouloir former en entreprise des apprenants en difficulté, au moment où l'on constate des problèmes à trouver des places d'apprentissage.

C'est donc une autre logique de formation et d'insertion qu'il faut promouvoir pour les jeunes en difficulté. Une formation intégrée dans l'entreprise permet, si elle ne se limite pas à de la reproduction ou à de l'adaptation, une approche fructueuse fondée sur la conjonction entre la formation et le monde du travail.

Il devient alors intéressant d'élaborer dans, et avec des entreprises, des cursus de formation adaptés où l'analyse et l'évolution des tâches d'un poste de travail, d'une qualification professionnelle, détermine progressivement les savoirs et les savoir-faire à acquérir. On est ainsi dans un processus pédagogique souple, individualisé et

totallement articulé à la fonction dans l'entreprise. On prépare de la sorte non seulement la qualification mais aussi l'insertion professionnelle.

Or, pour ce faire, il est un préalable indispensable: partager les compétences entre l'entreprise, le centre de formation professionnelle spécialisée et l'école professionnelle.

Le concept du CFPS

le Repuis Yverdon-les-Bains

Par une approche nouvelle le CFPS le Repuis Yverdon-les-Bains, ouvert en mai 2005, facilite le rapprochement entre la formation professionnelle spécialisée et l'entreprise. Au-delà du partage des compétences, un premier point consiste en la signature du contrat d'apprentissage par le CFPS en partenariat avec une entreprise ou un réseau d'entreprises. Celle-ci signe une convention de collaboration avec le CFPS. Cette manière de faire a de nombreux avantages:

Dégager l'entreprise du poids moral que représente la signature d'un contrat d'apprentissage et favoriser le travail en réseau d'entreprises tel que le prévoit la nouvelle Loi sur la Formation Professionnelle. Cela permet également *d'éviter les ruptures de contrat d'apprentissage*. En cas de difficultés dans l'entreprise partenaire, une nouvelle entreprise est alors recherchée. On sait combien il est important pour un apprenant de ne pas se trouver en rupture, tout le travail d'investissement, de motivation risquant alors d'être perdu. Trop de ruptures sont malheureusement suivies d'un abandon.

En travaillant de la sorte, on favorise une *ouverture pour tous les métiers accessibles par voie d'apprentissage*.

Le rôle des trois partenaires engagés avec l'apprenant se décline ainsi:

- l'entreprise transmet la pratique du métier,
- l'école professionnelle transmet la théorie du métier,
- le centre de formation professionnelle spécialisée CFPS apporte le soutien scolaire et psychosocial ainsi que le suivi pédagogique en entreprise.

Cette association de compétences est un moyen adapté de développer le niveau de formation des jeunes qui nous sont confiés en visant une qualification reconnue, en améliorant leurs capacités d'insertion sociale et enfin en favorisant leur «employabilité».

A ce jour, le CFPS le Repuis Yverdon-les-Bains forme ainsi plus de 100 apprenants dans des métiers aussi variés que photographie, pâtissier, maquettiste d'architecture, métiers de la construction etc. En fait, tous les grands champs d'activités professionnelles sont représentés. C'est une réelle richesse que de permettre à un apprenant en difficulté du fait d'un handicap ou de problèmes sociaux de se former en ayant le choix de son orientation professionnelle dans l'éventail de tous les métiers accessibles par voie d'apprentissage!

Le parcours d'un apprenant

Le parcours de formation est partagé en modules permettant la mise en œuvre de la qualification (cf. figure 1).

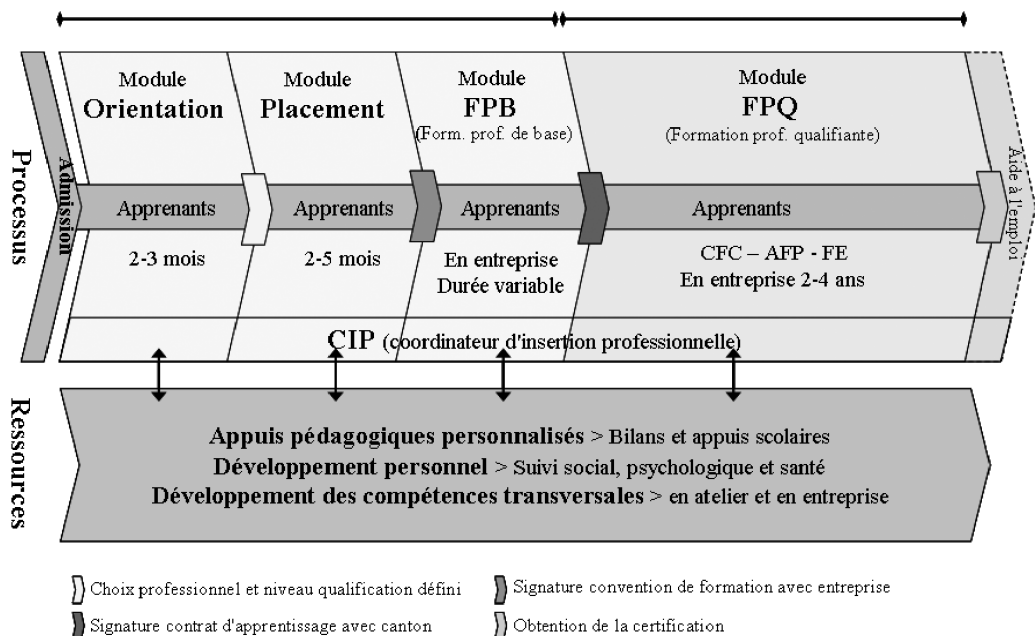


Figure 1: Parcours de formation modulaire. Une entrée est possible indifféremment à l'un ou l'autre des modules, selon les acquis de l'apprenant.

Une orientation ciblée: facteur de motivation et de réussite

Il est impératif de travailler avec une attention toute particulière à déterminer avec l'apprenant un projet de formation réaliste et réalisable correspondant à ses désirs et à ses possibilités. En effet, nombre de contrats d'apprentissage sont rompus dans les premiers mois du fait d'une orientation mal ciblée. Dans cette perspective, le CFPS Le Repuis Yverdon-les-Bains a développé la Méthode d'approche professionnelle (MAP) qui permet, par divers bilan de compétences, de définir et confronter le choix d'orientation de l'apprenant en tenant compte de différents critères. Ce travail aboutit à une grille de faisabilité de la qualification envisagée (cf. figure 2).

Cette démarche doit déboucher sur plusieurs orientations possibles, de façon à ne pas se trouver devant un choix d'orientation trop restrictif.

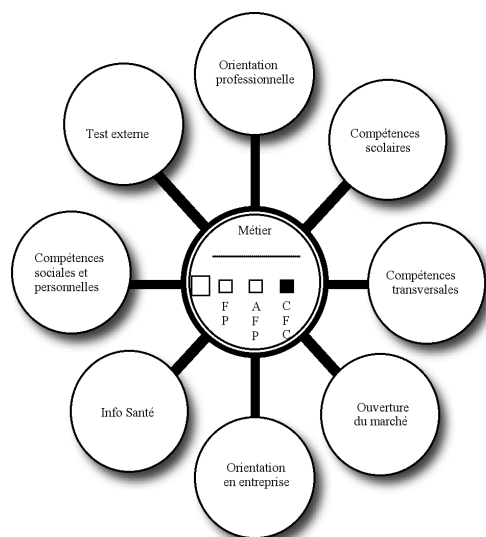


Figure 2: Evaluation de la faisabilité de projet de formation professionnelle qualifiante (métier et niveau de qualification FP Formation pratique, AFP Attestation de formation professionnelle ou CFC Certificat fédéral de capacités)

Des grilles d'évaluation des compétences sociales et personnelles précisent les critères permettant une évaluation SMART (spécifique/mesurable/adaptée/réaliste/avec un terme temporel)

Exemple de critères d'évaluation d'une compétence personnelle et sociale:

Attitude positive face aux changements
<input type="checkbox"/> L'apprenant appréhende sereinement les changements; il se renseigne, amène des propositions et a une attitude proactive.
<input type="checkbox"/> Avec l'aide d'un formateur, l'apprenant peut envisager des changements sans être déstabilisé.
<input type="checkbox"/> L'apprenant a besoin de plusieurs explications pour se sentir sécurisé face aux changements. Il a besoin de poser beaucoup de questions pour se rassurer.
<input type="checkbox"/> Malgré les différentes explications, l'apprenant ne peut envisager des changements. Il se sent profondément déstabilisé à cette idée.

Lorsque le métier est validé, une entreprise partenaire (ou un réseau d'entreprises partenaires) est recherchée en vue d'un placement. Pour ce faire le dispositif du CFPS le Repuis Yverdon-les-Bains est organisé de la façon suivante:

Le CFPS assure la mise en œuvre pédagogique, le plan de formation, l'évaluation, la validation des acquis, le soutien psychosocial, le soutien scolaire. Le répondant de l'entreprise choisit les situations de travail en lien avec le programme de formation, assure la transmission d'un savoir, un savoir-faire, une culture d'entreprise, de façon à amener l'apprenant vers la maîtrise de l'ensemble des fonctions liées à l'exercice de son futur travail. C'est avec ce répondant que le coordinateur d'insertion professionnelle du CFPS met en place le programme de formation individualisée, l'analyse de la progres-

sion, l'observation de l'évolution du comportement, l'évaluation et la validation des acquis. Ceci se fait au travers d'outils développés dans le cadre de la méthode pédagogique du Repuis «Approche Personnalisée d'Enrichissement des Compétences APEC».



L'apprenant est totalement impliqué par le biais de la co-définition du programme d'apprentissage et des objectifs, la co-construction des situations d'apprentissage, la co-évaluation de l'atteinte des objectifs, et enfin la co-évolution par le biais de suivis individualisés et de contrats pédagogiques.

Le CFPS garantit, pendant toute la phase d'apprentissage et de qualification, un suivi hebdomadaire individualisé et personnalisé dans l'entreprise, en lien avec les cours à l'école professionnelle. Le soutien scolaire et psychosocial au centre s'adapte et évolue selon les besoins de l'apprenant, tant dans les contenus que dans le rythme et la charge horaire.

Cela lui permet de réaliser son désir de formation tout en étant soutenu du début à la fin de son projet.

Le placement en entreprise: oser la formation!

L'employeur peut ainsi former un apprenant en se sentant très soutenu. Il n'est pas seul. Il peut compter sur des professionnels de la formation. Le temps et l'énergie ainsi écono-

misés lui permettent de continuer à envisager sereinement son double engagement dans la vie même de son entreprise et auprès de l'apprenant. Le concept développé au CFPS Le Repuis Yverdon-les-Bains encourage des chefs d'entreprise à prendre des apprenants alors qu'ils n'en auraient pas les possibilités, créant ainsi de nouvelles places d'apprentissage.

Quelques résultats chiffrés au 31.12.07

Taille de l'entreprise

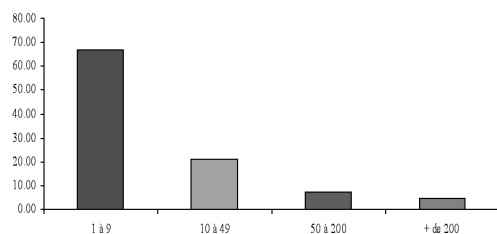


Figure 3: Taille des entreprises partenaires

On voit très bien sur le graphique ci-dessus que ce sont les petites entreprises qui sont le plus intéressées par ce type de partenariat. Ce sont en effet souvent des artisans qui sont démunis en termes de ressources d'encadrement pour des apprenants.

Entreprises formatrices

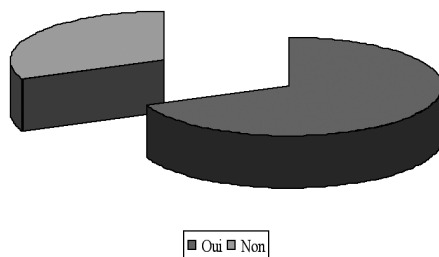


Figure 4: Proportion d'entreprises partenaires n'ayant jamais formé auparavant.

Les graphiques ci-dessus montrent de façon significative les effets attendus du concept pédagogique, soit la création de nouvelles places d'apprentissage, en particulier dans de petites et moyennes entreprises.

S'ajoute à cet effet l'accès à des formations qualifiantes très diversifiées dans des secteurs professionnels représentatifs en termes de possibilité d'insertion professionnelle, tel que l'on peut le constater ci-dessous dans la figure 5. De nombreux métiers

ne seraient peut-être pas accessibles à ces apprenants en difficulté sans un dispositif de soutien tel que celui-ci.

De plus, certains secteurs paraissent clairement porteurs en termes de partenariat pour la formation des apprenants. Il s'agit de la construction, des services aux entreprises (notamment la gestion logistique), du commerce de détails et de la réparation de véhicules.

Profil des apprenants

Les apprenants qui sont confiés au Repuis le sont par le biais de mandats des Offices d'assurance invalidité romands, par les Services de la protection de la jeunesse et par le Département de la santé et de l'action sociale du canton de Vaud. Ils ont pour la majorité entre 16 et 25 ans, plusieurs ont plus de 25 ans. Le plus souvent le mandat consiste à mettre en œuvre une formation initiale, mais il arrive également que ce soit pour une réadaptation avec une nouvelle formation. Bien que les mandants soient différents, les difficultés rencontrées par les apprenants sont très souvent d'ordre psychique, social, ou handicap physique. Les fonctions cognitives permettent d'envisager une formation qualifiante, mais ce sont les problèmes évoqués ci-dessus qui en péjorent la réalisation et qui justifient le soutien d'un centre de formation professionnelle spécialisée. Les modules préparatoires (orientation placement/formation professionnelle de base) sont dans la majorité des cas indispensables avant la phase qualifiante. Les apprenants peuvent entrer à tout moment de l'année dans l'un ou l'autre des modules; l'avantage est de ne pas laisser un apprenant sans solution en cours d'année.

Orientation de la branche	%
Construction	17.09
Services aux entreprises	16.24
Commerce de détail	15.38
Commerce et réparation de véhicules	11.97
Services à la personne	8.55
Hôtellerie, restauration	5.98
Petite enfance	4.27
Travail du bois	4.27
Action sociale	3.42
Santé	3.42
Mécanique	2.56
Industrie alimentaire et boissons	1.71
Transports et communications	1.71
Activités informatiques	0.85
Agriculture, horticulture	0.85
Construction métallique	0.85
Edition et impression	0.85

Figure 5: Répartition des apprenants du CFPS le Repuis Yverdon-les-Bains par secteurs de branches professionnelles.

La fondation Le Repuis

L'institution Le Repuis a deux centres: le Centre de Formation Professionnelle Spécialisée Le Repuis Grandson actif depuis 1933 et, depuis mai 2005, le Centre de Formation Professionnelle Spécialisée Le Repuis Yverdon-les-Bains objet de cet article et décrit ci-dessus.

Ces deux centres fonctionnent sur deux modèles pédagogiques différents et complémentaires offrant ainsi une large palette d'offres de formations.

Le CFPS le Repuis Grandson forme des apprenants dans des ateliers qualifiants du centre. Avec l'encadrement de maîtres socioprofessionnels, ils apprennent leur métier en travaillant à des activités de production destinées à des clients. Leur autonomie sociale progresse au travers d'un parcours de socialisation. Celui-ci les conduit d'un soutien éducatif important, permettant de travailler la relation à l'autre, l'hygiène de vie (alimentation, sommeil, activités sportives et de loisirs, propreté) à un accompagnement allégé permettant l'expérience de la vie en appartement avec gestion de celui-ci, du budget, des repas et des loisirs. Ainsi l'apprenant au terme de son parcours de formation au CFPS Le Repuis Grandson a non seulement appris un métier, mais il a aussi développé des compétences sociales et personnelles lui permettant d'envisager son autonomie avec davantage d'assurance. Selon l'autonomie et le potentiel de l'apprenant, des transferts sont possibles entre le CFPS le Repuis Grandson et le CFPS le Repuis Yverdon-les-Bains; la complémentarité permet ainsi des passerelles intéressantes.

Forte de sa longue expérience, la Fondation Le Repuis a toujours su s'adapter, développant un concept pédagogique qui répond à la problématique d'apprenants qui, du fait de leurs difficultés, ne trouvent pas de solution en termes de formation professionnelle et sociale alors qu'ils en ont pourtant le potentiel!

Chaque apprenant se voit proposer un processus de formation individualisé, personnalisé et différencié, mettant en application des concepts, méthodes, outils et programmes de formation mis en œuvre par la méthode APEC (Approche Personnalisée d'Enrichissement des Compétences) développée au sein de l'institution. La formation personnalisée ainsi générée répond pleinement aux attentes de chaque jeune, à celles de la société, ainsi qu'au cadre légal. C'est ainsi plus de 300 apprenants de toute la Suisse romande qui sont formés au sein de l'institution le Repuis.

Nous sommes heureux d'appartenir à une communauté de valeurs où des entreprises, des autorités s'engagent avec nous auprès de jeunes en difficulté. Nous avons ainsi la conviction de donner aux apprenants qui nous sont confiés, la capacité de rêver leur avenir, de leur redonner la confiance en eux, de les enthousiasmer, de donner du sens à leur engagement dans leur formation. C'est le sens qui motive l'individu et lui permet de se dépasser!

Claudine Robert
Directrice du CFPS
Le Repuis Yverdon-les-Bains
Rue des Prés du Lac 32
1400 Yverdon-les-Bains
claudine.robert@lerepuis.ch
<http://www.lerepuis.ch>

